
IN VISU

USR 3103
L'INFORMATION
VISUELLE ET TEXTUELLE
EN HISTOIRE DE L'ART:
NOUVEAUX TERRAINS,
CORPUS, OUTILS



SOMMAIRE

PÉRIMÈTRE SCIENTIFIQUE : L'INFORMATION VISUELLE ET TEXTUELLE EN HISTOIRE DE L'ART À L'ÈRE NUMÉRIQUE	3
TERRAIN D'APPLICATION : ARCHITECTURE ET PATRIMOINE EN MÉDITERRANÉE CONTEMPORAINE.....	3
ORGANISATION ET ORGANIGRAMME.....	3
INVISU EN LIGNE	6
UNE ACTIVITÉ RESSERRÉE AUTOUR DE DEUX PÔLES.....	7
<i>Pôle 1 – Accompagner le tournant numérique en histoire de l'art</i>	<i>7</i>
<i>Pôle 2 – Développer la recherche collaborative et le partage de ressources scientifiques.....</i>	<i>8</i>
CHERCHEURS ET STAGIAIRES ACCUEILLIS EN 2015-2016	17
MANIFESTATIONS SCIENTIFIQUES ORGANISÉES EN 2015-2016.....	17
MISE À DISPOSITION DE CONTENUS NUMÉRIQUES	19
PUBLICATIONS	20
RELATIONS PARTENARIALES D'INVISU	23
PERSPECTIVES	24
LÉGENDES ET CRÉDITS DES ILLUSTRATIONS.....	26

PÉRIMÈTRE SCIENTIFIQUE : L'INFORMATION VISUELLE ET TEXTUELLE EN HISTOIRE DE L'ART À L'ÈRE NUMÉRIQUE

Unité de service et de recherche de l'INHA et du CNRS, le laboratoire InVisu conduit une *activité de veille, d'accompagnement, d'expérimentation et de conseil* en matière d'acquisition, de traitement et de mise à disposition de l'information visuelle et textuelle en histoire de l'art à l'ère numérique, à partir de recherches propres. L'unité participe au champ émergent des humanités numériques avec un ancrage thématique dans le domaine orientaliste ; elle s'est spécialisée dans le traitement de corpus dispersés. Ses deux champs principaux d'intervention sont l'accompagnement au numérique par le biais de formations spécialisées et le développement de recherches fondamentales intégrant un volet d'enrichissement, de mise à disposition et de pérennisation des données numériques qu'elles utilisent.

TERRAIN D'APPLICATION : ARCHITECTURE ET PATRIMOINE EN MÉDITERRANÉE CONTEMPORAINE

Les recherches fondamentales de l'unité portent sur l'histoire de l'architecture et du patrimoine en Méditerranée aux XIX^e et XX^e siècles. Ce champ se prête d'autant plus à l'expérimentation numérique qu'il met en œuvre des configurations documentaires inédites, qui appellent la conception d'outils spécifiques permettant le traitement de données multilingues, la constitution de référentiels adéquats et le rapprochement virtuel de sources visuelles et textuelles dispersées. Le dessin d'ornement, la photographie topographique, l'inventaire architectural ou la collection d'objets d'art sont des exemples de corpus traités par l'unité. La chaîne de traitement expérimentée et mise en œuvre est susceptible d'être appliquée à d'autres documentations visuelles et textuelles.



ORGANISATION ET ORGANIGRAMME

InVisu relève de l'Institut national des sciences humaines et sociales (InSHS) du CNRS en rattachement principal, et en rattachement secondaire de l'Institut des sciences de l'information et de leurs interactions (InS2I). Elle constitue l'une des composantes de l'INHA, aux côtés du département des Études et de la Recherche (DER) et du département de la Bibliothèque et de la Documentation (DBD). Son activité expérimentale est développée en complémentarité des travaux de la cellule d'ingénierie documentaire du DER et de son système d'information documentaire AGORHA, et en concertation avec le Service des systèmes d'information de l'établissement.

L'unité se trouve en 2016 à mi-parcours de son nouveau quinquennal (2014-2018).

Son activité récurrente et finalisée est développée dans un contexte collaboratif national, européen et international, sur la base de conventions de partenariat ou d'accords de subvention consécutifs à des candidatures réussies à des appels à projets. Les ressources propres de l'unité représentent en 2016 75 % de son budget en coûts additionnels (coûts de personnel exclus) ; la part de ressources propres calculée en coûts complets (personnel et fonctionnement) est de 32 %.

<p style="text-align: center;">Direction</p> <p style="text-align: center;">Mercedes Volait (DR, CNRS)</p>	<p style="text-align: center;">Accompagnement au numérique</p>
<p style="text-align: center;">Administration</p> <p style="text-align: center;">Philippe Hyvoz (IE, CNRS)</p>	<p style="text-align: center;">Formation Veille</p>
<p style="text-align: center;">Documentation scientifique</p> <p>Clara Ilham Álvarez Dopico (Post-doc, Marie Curie)*</p> <p>Chloé Gautier (IE, INHA)**</p> <p>Juliette Hueber (IE, CNRS)</p> <p>Emmanuelle Perrin (CLD IR, CNRS)</p> <p>Claudine Piaton (AUCE, MCC)</p> <p>Vanessa Rose (CER, INHA)* (mi-temps)</p> <p style="text-align: center;">Systèmes d'information</p> <p>Mustapha Alouani (IR, INHA)**</p> <p>Antonio Mendes da Silva (IE, CNRS)</p> <p>Pierre Mounier (IE, CNRS)</p> <p>Henri-Louis Sargent (Apprenti, CNRS)</p> <p style="text-align: center;">Édition</p> <p>Jennifer Dugué (IE sur ressources propres)*</p> <p>Laura Olber (Apprentie sur ressources propres)</p>	<p style="text-align: center;">Recherches collaboratives</p>
	<p style="text-align: center;"><i>Iconographie et historiographie du Caire monumental</i></p> <p style="text-align: center;">Le corpus des vues de Beniamino Facchinelli (1873-1895)</p>
	<p style="text-align: center;"><i>Architectures européennes hors d'Europe</i></p> <p style="text-align: center;">Architectures d'Alger au XIX^e siècle (ELCONUM)</p> <p style="text-align: center;">Architectures cosmopolites (IFAO)</p>
	<p style="text-align: center;"><i>Usages raisonnés du numérique</i></p> <p style="text-align: center;">Halimede Cairo Gazetteer Athar</p> <p style="text-align: center;">Modèle éditorial générique de catalogue raisonné numérique</p> <p style="text-align: center;">Mise à disposition des papiers Karkégi Defter</p>

* Personnels contractuels **Agents à 1/3 temps

L'activité de service de l'unité couvre trois axes principaux :

- l'accompagnement aux humanités numériques par le biais de l'organisation d'actions de formation pour des publics diversifiés ;
- l'expérimentation d'outils et de dispositifs pour le partage des données et la mise à disposition pérenne de contenus numériques ;
- le conseil et l'expertise en matière de traitement numérique des données en histoire de l'art.

L'activité de recherche est menée dans le cadre de collaborations sur financement contractuel national ou international, ainsi que dans le cadre de conventions de recherche à coûts partagés.

L'unité publie ses travaux sous forme papier (ouvrages) et sous forme numérique (sur le site de l'unité et à travers les plateformes de partage). Elle édite une revue électronique multilingue à comité de lecture international : *ABE Journal*, qui est depuis mai 2015 accessible sur la plateforme revues.org (<http://abe.revues.org>) d'OpenEdition.

Deux pôles : « Accompagnement au numérique » et « Recherches collaboratives » (qui se déclinent selon trois axes de recherche) structurent l'activité propre de l'unité. InVisu bénéficie, sur le plan technologique, des compétences d'un ingénieur en développement et déploiement d'applications depuis le 1^{er} décembre 2012, et à temps partiel de l'appui du chef du Service des systèmes d'information de l'INHA.

Au 30 juin 2016, l'unité se compose de 6 titulaires à temps plein (5 CNRS, 1 MCC), d'1 titulaire (ITRF-INHA) et d'1 contractuel (INHA) à tiers-temps, de 2 personnels contractuels, de 2 apprentis CNRS et d'un chargé d'études et de recherche de l'INHA, investis à 50 % de leur temps. L'ensemble équivaut à près de 10 ETPT (9,96). L'unité ne dispose plus de secrétaire d'édition permanent depuis le 1^{er} décembre 2012.



INVISU EN LIGNE

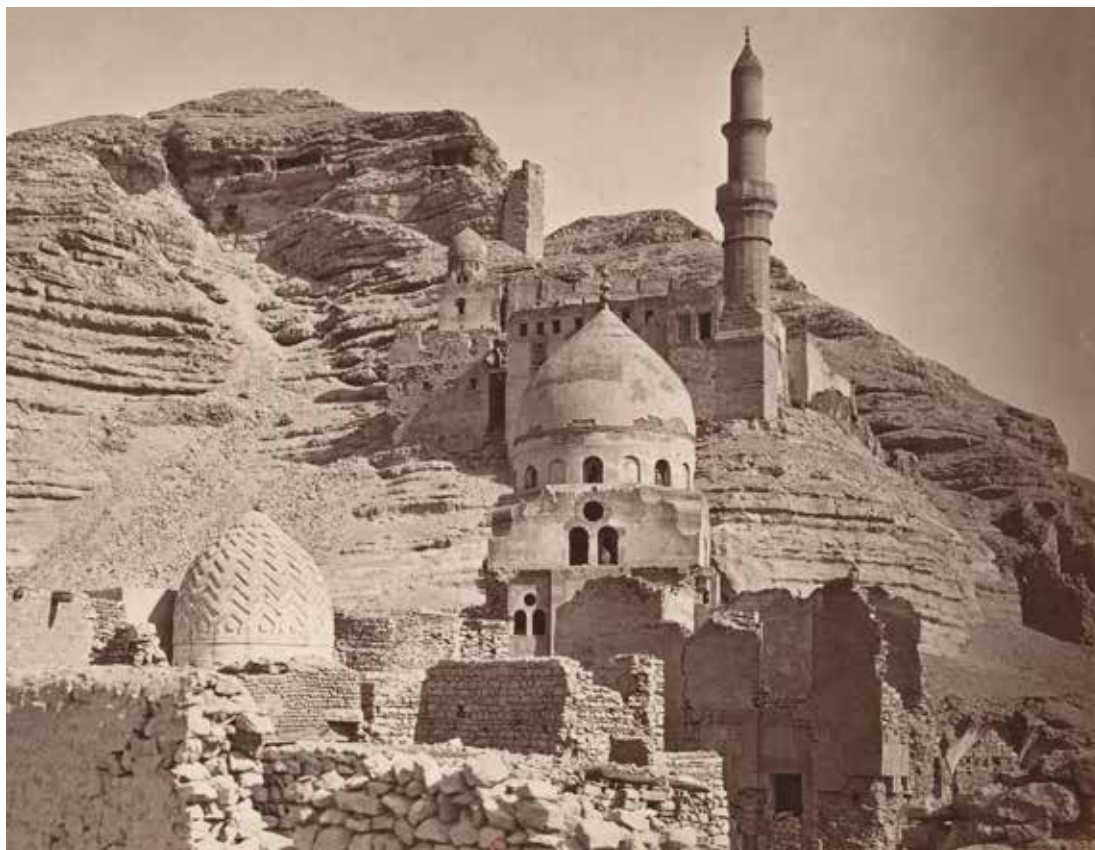
Créé en octobre 2008, le site web de l'unité totalise 362 articles en juin 2016 ; il a entièrement migré en 2016 vers un mini-site de l'INHA et est actualisé ou enrichi à un rythme régulier. Le site a été consulté par 4 262 visiteurs (pour 15 336 pages vues) durant les six premiers mois de 2016, ce qui représente une audience annuelle autour de 9 000 visiteurs.

L'information concernant l'activité du laboratoire est également diffusée par un bulletin trimestriel d'information dont le premier numéro a été lancé en juin 2016.

L'unité est présente dans les médias sociaux avec :

- la collecte de liens réunis dans un compte Delicious permettant de sauvegarder et de partager ses marque-pages informatiques (<http://del.icio.us/invisu>) vers des ressources documentaires en ligne selon les grandes thématiques de l'unité : « Ressources numériques » et « Architectures modernes en Méditerranée ». 119 liens commentés sont disponibles à ce jour ; et d'un compte Diigo pour les liens partagés dans le cadre de la publication d'*ABE Journal* (<https://www.diigo.com/user/abejournal>).
- l'alimentation d'un compte FlickrR par des fonds de cartes postales anciennes conservées par InVisu (<https://www.flickr.com/photos/invisu>) sur les villes du canal de Suez, sur Tunis.
- la mise en place d'un compte Twitter qui permet d'afficher et de diffuser sur les réseaux sociaux les programmes des séminaires et les nouvelles parutions de l'unité, et de suivre les discussions de la communauté des humanités numériques (<https://twitter.com/invisu>).
- le partage des présentations effectuées lors des ateliers des Tic et l'art sur la plateforme Slideshare (<http://fr.slideshare.net/invisu>), soit actuellement 84 documents en libre consultation.

Les textes et documents que l'unité contribue à mettre à disposition sont détaillés *infra* page 19.



UNE ACTIVITÉ RESSERRÉE AUTOUR DE DEUX PÔLES

L'unité a affermi la double mission qui est la sienne au croisement de la science et de la technologie, en poursuivant le resserrement de son activité autour de deux grands pôles, et en accroissant ses efforts dans le domaine de l'accompagnement au numérique et du partage des ressources numériques.

PÔLE 1 – ACCOMPAGNER LE TOURNANT NUMÉRIQUE EN HISTOIRE DE L'ART

Au titre de son *activité récurrente* dans le domaine de la veille technologique, du conseil, de l'expertise et de l'accompagnement aux nouvelles technologies, l'unité a mené à bien au cours de l'année écoulée trois opérations de formation au numérique en histoire de l'art et de l'architecture :

- Ateliers de formation « **Les TIC et l'Art** » selon un format renouvelé à destination des publics de la galerie Colbert (enseignants-chercheurs, conservateurs, bibliothécaires et documentalistes, étudiants), des personnels d'unités mixtes, et également des professionnels (iconographes, documentalistes, éditeurs) indépendants ou du secteur privé. Les présentations des ateliers sont consultables en accès libre en ligne (<http://invisu.inha.fr/fr/formations/les-tic-et-l-art/annee-2015-2016.html>).

En 2015-2016 ont été proposées les formations suivantes :

- Jeudis 8 octobre et 5 novembre 2015 : *Zotero, outil de gestion de données*
- Jeudi 10 décembre 2015 : *Wikipedia, Geonames : alimenter et exploiter des plateformes*
- Jeudis 4 février et 10 mars 2016 : *Images numériques : traitement et diffusion*
- Jeudi 7 avril 2016 : *OpenTheso, Ginco : conception de thésaurus*
- Jeudi 9 juin 2016 : *OpenRefine : traitement de données en masse*

- **Formation à Zotero** (11 mars 2016) pour les doctorants associés à InVisu.

- L'initiative « **Les lundis numériques de l'établissement** », lancée en septembre 2012 afin de renforcer la culture des humanités numériques au sein de l'INHA, a été prolongée en 2015-2016 et les séances mensuelles ouvertes à tout le personnel de la galerie Colbert. En 2015-2016 ont été reçus :

- 14 septembre 2015. Rémi Gaillard (UPMC) : Autour des données de la recherche
- 12 octobre 2015. Ingrid Wlazlo (INHA) et Arnaud Laborderie (BNF) : Le livre numérique enrichi
- 9 novembre 2015. Francesca Rose (Terra Foundation) : Mécénat et financement des projets numériques
- 14 décembre 2015. Isabelle Reusa (RMN-GP) : Le projet Images d'Art (RMN-GP)
- 11 janvier 2016. Anila Angjeli (BnF) : L'ISNI
- 15 février 2016. Florence Clavaud (Archives nationales) : Prototype de visualisation des données archivistiques
- 14 mars 2016. Aline Bouchard (URFIST) : Réseaux sociaux académiques et nouvelles métriques de la recherche
- 11 avril 2016. Luc Bouiller (C2RMF) : Documentation, archives et nouvelles technologies de l'information
- 9 mai 2016. Caroline Cliquet, Jean-Marie Besnier et Frédéric Rolland (MCC) : Le moteur Collections
- 13 juin 2016. Gaëlle Riverieux (INRIA) : Les épérevues

Le programme des lundis numériques de 2016-2017 est d'ores et déjà disponible (<http://invisu.inha.fr/fr/formations/lundis-numeriques/lundis-numeriques-annee-2016-2017.html>). Afin d'offrir une plus large diffusion à cette initiative, il est proposé d'assurer la captation audiovisuelle des séances via l'outil Google Youtube live streaming (<https://support.google.com/youtube/answer/2853700?hl=fr>).

L'ensemble de ces 18 actions a été suivi par quelque 300 personnes en 2015-2016.

Suite à une décision prise par le Comité scientifique de l'unité en septembre 2015, une nouvelle initiative voit le jour à la rentrée 2016 : une journée d'initiation aux humanités numériques à destination de l'ensemble des personnels du site. Intitulée *Kit de survie pour l'historien de l'art en milieu numérique*, cette journée est le fruit d'un partenariat d'InVisu et de la CID-DER avec les laboratoires Thalim et Anhima. Elle a vocation à devenir un rendez-vous annuel, auquel les docteurs en particulier sont vivement incités à participer, tant leur littéracie numérique s'avère limitée. Fixée au 23 septembre 2016, cette journée propose une initiation à des ressources et à des outils numériques pour la recherche en histoire de l'art : identification des sources, organisation, collecte, sauvegarde, annotation et travail collaboratif (<http://invisu.inha.fr/fr/formations/ateliers-et-journees/kit-de-survie.html>).

En appui aux recherches collaboratives de l'unité, le pôle « Accompagnement au numérique » a poursuivi la mise en place d'une plateforme collaborative de ressources partagées, développée sous Drupal 7 (logiciel de gestion de contenus à la communauté très dynamique) (projet Halimede, voir ci-dessous page 13) et réalisé des développements sous Ginco pour le projet Cairo Gazeetter (voir ci-dessous page 13). Il a entrepris de mettre en place une instance de l'outil AtoM pour l'enquête collaborative sur les Archives du Moyen-Orient et des mondes musulmans en France lancée sous l'égide du GIS Moyen-Orient et Mondes musulmans du CNRS en juin 2016 (projet Defter, voir ci-dessous page 16).

Le pôle administre le site web de l'unité <http://invisu.inha.fr> (voir ci-dessus page 6).

L'activité du pôle s'appuie sur une veille soutenue des évolutions des Humanités numériques, avec la participation aux journées :

- Journées du réseau Medici *Medcamp 2016 : Édition scientifique publique et accès ouvert, évolution des besoins et des pratiques* (29-30 juin 2016, Paris, INHA)
- Rencontre de la Gaîté Lyrique, *Open content culturel... ?* (jeudi 30 juin 2016, Paris)
- Les rencontres de la TGIR Huma-Num (10-13 octobre 2016, Valpré)

Au total, la veille effectuée par InVisu au cours de l'année 2015-2016 représente 32 jours/homme de formation continue.

PÔLE 2 – DÉVELOPPER LA RECHERCHE COLLABORATIVE ET LE PARTAGE DE RESSOURCES SCIENTIFIQUES

L'unité poursuit la réalisation de recherches finalisées en partenariat, dans une perspective imbriquant étroitement recherche fondamentale, expérimentations technologiques et production de contenus numériques. À partir de travaux sur les circulations et les échanges culturels dans le domaine de l'architecture hors d'Europe, envisagés dans une perspective globale, l'objectif est de favoriser le partage et la pérennisation de ressources documentaires hétérogènes, dispersées, multilingues et peu structurées, par des communautés variées.

Les recherches en cours de l'unité et de son réseau de partenaires s'articulent autour de trois axes :

- Iconographie et historiographie du Caire monumental
- Architectures européennes hors d'Europe
- Usages raisonnés du numérique.

L'année 2016 a vu la poursuite des nouveaux projets lancés en 2015. Dans le sillage du traitement des fonds Bourgoïn de la BINHA et Prisse d'Avennes de la BnF, une recherche pluriannuelle a été engagée sur un corpus photographique de 1 200 vues du Caire dans le cadre de la coopération scientifique et documentaire BNF-INHA (voir *infra*). Une recherche sur l'histoire architecturale d'Alger au XIX^e siècle est en voie de finalisation dans le cadre du projet européen ELCONUM (financement du programme Europe Créative). Le laboratoire est engagé dans l'expérimentation d'un modèle générique de catalogue raisonné numérique consacré à des corpus visuels et la sémantisation de référentiels toponymiques ayant vocation à enrichir les vocabulaires existants (dont les autorités géographiques Rameau).

Trois études (Facchinelli, Alger, Le Caire moderne) et des initiatives transversales en matière de traitement expérimental des données (Halimede, Cairo Gazetteer, *Athar*, Modèle générique de catalogue raisonné numérique, Mise à disposition des papiers Karkégi, *Defter*) structurent l'activité de recherche de l'unité.

1. Iconographie du Caire monumental : Les clichés de Beniamino Facchinelli pris entre 1876 et 1895

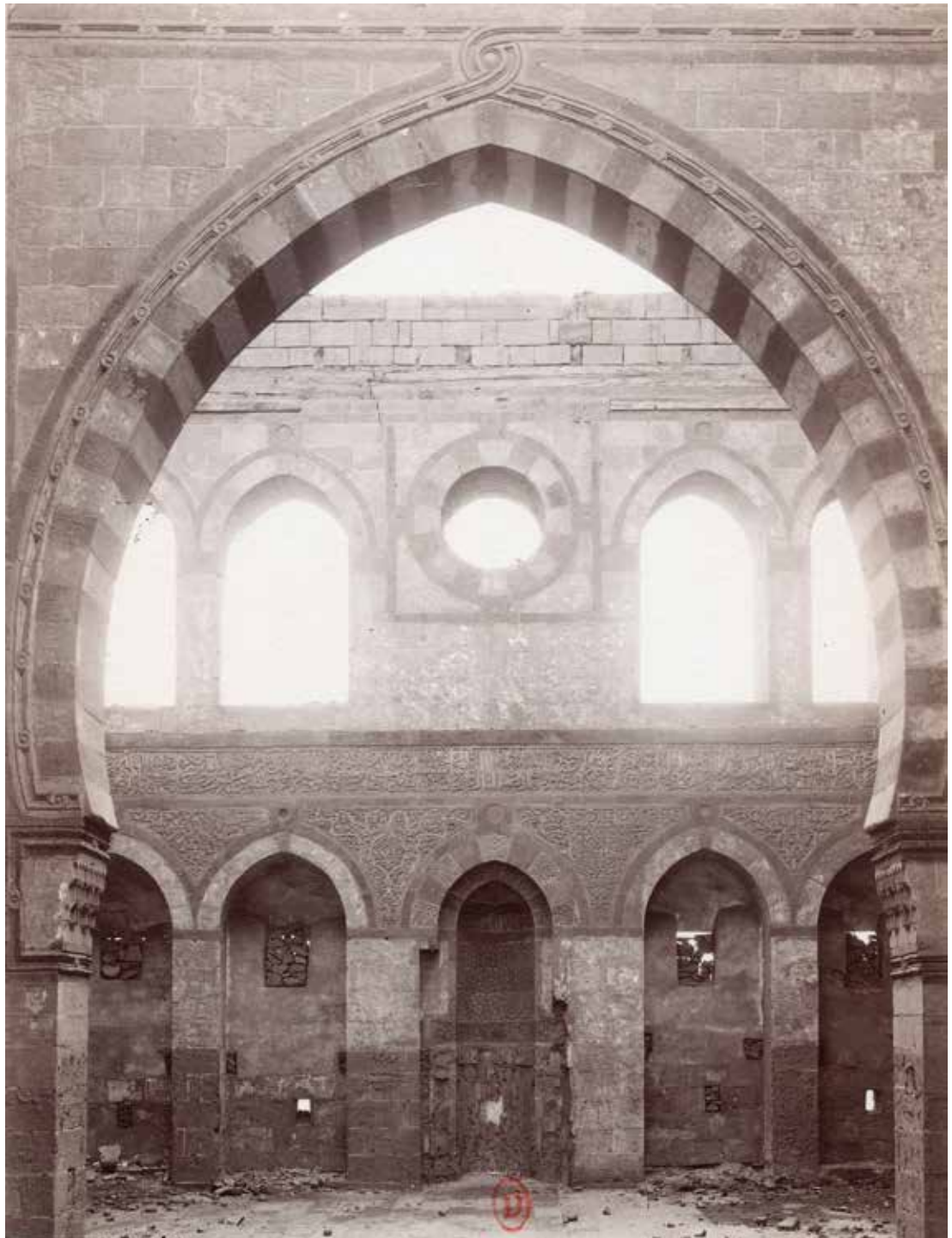
Recherche pluriannuelle conventionnée entre INHA (InVisu, DBD) et BnF-département des Estampes et de la Photographie (convention de partenariat validée par l'INHA, transmise aux services juridiques de la BnF).

Dans le prolongement du traitement de la documentation cairote constituée par Jules Bourgoïn et Émile Prisse d'Avennes (voir *infra* « Mise à disposition de contenus numériques »), l'unité a entrepris le catalogue raisonné des photographies du Caire de Beniamino Facchinelli, photographe italien actif en Égypte entre 1876 (ou 1873 ?) et 1895. Il s'agit d'une production très remarquable sur la topographie monumentale du Caire historique, qui tranche avec la photographie commerciale de son temps. Elle est en partie issue de commandes passées par des amateurs français très impliqués dans la défense des monuments historiques du Caire, l'architecte Ambroise Baudry et « l'antiquaire » Arthur Rhoné. Sorte « d'Atget » avant la lettre, Facchinelli enregistre les qualités et vicissitudes (dilapidations, destructions, restaurations), mais aussi la vie d'un patrimoine monumental malmené (beaucoup d'éléments photographiés n'existent plus aujourd'hui). Une partie de ses vues (certaines anonymes, d'autres portant un timbre sec, regroupées le cas échéant en albums) portent des numéros qui les inscrivent dans une série cohérente. Leur postérité est significative, car ces photographies sont généralement entrées dans des fonds documentaires spécialisés. Les collections Jacques-Doucet de la BINHA conservent 177 vues du Caire de Facchinelli (réputées anonymes jusqu'à leur identification en 2010), complétées par un album de 187 vues daté de 1887 et acquis en juin 2013. Un lot de 176 vues est entré en 2012 (don Karkégi) au département des Estampes de la BnF. 40 tirages Facchinelli, également réputés anonymes jusque-là, ont été découverts en 2015 au Département des arts de l'Islam du Musée du Louvre. D'autres lots se trouvent dans le fonds Creswell de l'Université américaine du Caire, dans les archives Alinari de Florence, dans les collections du Victoria and Albert Museum à Londres, ainsi qu'à la fondation Max van Berchem de Genève (225 vues) ou encore à l'Institut de France. Ces photographies ont circulé au sein de cercles spécialisés et illustré les principales publications sur l'architecture islamique du Caire.

Le travail entrepris vise à reconstituer le catalogue Facchinelli relatif aux monuments du Caire. Quelque 900 clichés ont été repérés à ce jour par consultation des fonds documentaires conservant des photographies du Caire, pour un corpus qui doit être d'environ 1 200 vues, d'après le chiffre le plus élevé porté sur les photographies répertoriées. Le collationnement des légendes portées au verso des clichés, dans les albums ou dans les fichiers spécialisés, permet par recoupement d'attribuer

des identifications détaillées à la plupart des images. La finalité est d'élaborer un catalogue virtuel Facchinelli, avec des données enrichies, qui permettra d'étudier la géographie patrimoniale induite par ces images et ce qu'elles livrent de l'architecture cairote.

Ce travail est mené en partenariat avec le département des Estampes de la BnF ; il bénéficie de la collaboration de collègues égyptiennes de l'Université américaine du Caire : Ola Seif, conservatrice de la photographie, accueillie en juin 2013 à InVisu, et Dina Bakhoum, lectrice en architecture islamique, doctorante de l'École doctorale 441, accueillie en 2016. Il prévoit l'enrichissement de



systèmes d'information (catalogage pièce à pièce dans AGORHA, création d'autorités géographiques dans Rameau), l'organisation pour mars-juin 2017 d'une exposition avec catalogue en salle Roberto Longhi (une initiative est prévue en parallèle au Caire), la création d'un catalogue raisonné numérique (test de l'outil Nakalona proposé par la TGIR Huma-num) et une publication finale coéditée par la BnF et l'INHA.

À ce jour, le fonds Doucet, le fonds Ballu et l'album Malandrini ont fait l'objet d'un enregistrement et d'une description matérielle pièce à pièce dans la base AGORHA, les fiches seront complétées à partir des données enrichies sous tableur avant leur mise en ligne. Les fonds Karkégi et Max van Berchem sont également traités sous tableur. 775 fiches sont au total en cours d'enrichissement ; une mise à disposition des images et des notices sous Nakalona est en préparation, grâce au recrutement d'un apprenti attribué par le CNRS à l'issue de la campagne 2016. Un espace Facchinelli a été créé sur la plateforme MyCore du CNRS en mars 2016 pour permettre aux commissaires de l'exposition prévue de mars à juin 2017 de partager et d'actualiser les données utilisées. Une liste d'œuvres de quelque 120 numéros a été établie et finalisée en juin 2016 par Jérôme Delatour (DBD), Mercedes Volait (InVisu), Thomas Cazentre (Bnf) et Vanessa Rose (DER/InVisu). L'exposition a reçu le soutien du musée du Louvre qui a accepté de prêter des clichés mais aussi des objets islamiques.

Le projet a donné lieu à l'organisation, avec le soutien du Labex CAP, du colloque international « Capitales photographiques au XIX^e siècle » (17-19 septembre 2015), sous la responsabilité scientifique de Jean-Philippe Garric (Paris I), Sylvie Aubenas (BnF) et Mercedes Volait (InVisu). Les premiers résultats des recherches menées sur le corpus Facchinelli y ont été présentés par Jérôme Delatour, Thomas Cazentre et Mercedes Volait. Un colloque resserré sur la photographie du Caire est prévu en mai 2017, en accompagnement de l'exposition en salle Roberto Longhi.

En liaison avec ce projet, Mercedes Volait développe avec les Middle East Section et Research Department du Victoria and Albert Museum une étude sur la collection d'art islamique réunie au Caire entre 1868 et 1878 par Gaston de Saint-Maurice (1831-1905) (collection acquise par le V&A en 1884) dans le cadre d'une création architecturale historiciste abondamment photographiée par Facchinelli. Une convention de partenariat a été mise au point en octobre 2015. Un programme sur 3 ans a été établi, de même qu'un projet de publication prévu pour 2018. Le projet s'accompagne de la mise à disposition numérique de ressources iconographiques sur Le Caire, dont la collection Creswell du Victoria and Albert Museum qui compte plus de 3 000 vues.

2. Architectures européennes hors d'Europe

a. Architectures cosmopolites en Égypte

Financement de l'IFAO (Institut français d'archéologie orientale du réseau des Écoles françaises à l'étranger) dans le cadre de sa programmation 2012-2016 (prise en charge des séjours de recherche en Égypte).

L'objectif est d'étudier les correspondances qui peuvent être établies ou pas entre appartenance communautaire, ancrage spatial et expression architecturale dans le contexte cosmopolite de l'Égypte moderne (1850-1960). Les trois champs d'enquête investis sont *l'architecture ordinaire dans les villes du Canal de Suez*, analysée à partir de la construction privée, de l'activité commerciale et des édifices institutionnels égyptiens et non-égyptiens ; *l'architecture du centre-ville du Caire (1870-1939)* analysée à partir de l'étude historique et archéologique de grandes réalisations résidentielles (édifices et quartiers) ; *les espaces du divertissement à Alexandrie (1850-1914)*, envisagés comme espace matériel, lieu de mixité et de sociabilité propres au cosmopolitisme arabe. En 2015, le dépouillement des textes et photographies relatifs à la topographie du Caire moderne entrés en 2012 dans les collections de la BnF (don Max Karkégi) a été poursuivi. Un dossier de 6 contributions à paraître dans le volume 50

des *Annales islamologiques* (2016), sur le thème « Architecture, cosmopolitisme et construction nationale en Égypte moderne » a été préparé. Chaque contribution a fait l'objet d'une double évaluation à l'aveugle et des révisions ont été demandées aux auteurs. Le manuscrit complet (600 000 signes) a été remis aux Presses de l'IFAO en janvier 2016.

b. Architectures d'Alger et archives d'architecture algérienne

Co-financement Creative Europe dans le cadre d'un « projet de coopération de petite échelle » de 2 ans (2014-2016), en partenariat avec le département d'architecture de l'université de Florence, Italie ; université nationale d'enseignement à distance, centre de Melilla, Espagne ; SARL ARISTEAS, et en association avec le département d'architecture de l'université de Tizi Ouzou, Algérie.

Le projet, intitulé ELCONUM, vise à développer un nouveau modèle d'élaboration collaborative et d'exposition de collections numériques thématiques. Les archives d'architecture algérienne conservées en France, Italie et Espagne servent de domaine d'expérimentation au projet dont la méthodologie pourrait être à terme exploitée sur un spectre plus large de collections ou d'aires géographiques. Pour stimuler l'intérêt du public et assurer la durabilité de la collection numérique, les partenaires du projet expérimentent une méthode de travail à la fois collaborative, créative et pérenne. Après la première phase (2014-2015) consacrée à la constitution de la collection d'archives, le projet est entré depuis janvier 2016, dans la phase de production des livrables : livre papier, e-book, exposition virtuelle et dépôt des archives sur la plateforme Halimède. L'atelier, qui s'est tenu les 17 et 18 mars 2016 à Madrid, a permis de mettre au point le scénario de l'exposition virtuelle. Deux missions à Alger et Oran (février et mai 2016) avec des photographes professionnels ont permis de compléter les prises de vue contemporaines qui accompagnent l'exposition. Le bon-à-tirer de l'ouvrage papier *Alger, ville & architecture 1830-1940*, a été remis à l'imprimeur le 15 juillet 2016 et sera disponible dans les librairies à partir de la mi-octobre.

Le colloque final du projet organisé par le partenaire italien du projet se tiendra les 29-30 septembre 2016 à la faculté d'architecture de l'université de Florence. L'exposition sera mise en ligne à cette occasion.



3. Usages raisonnés du numérique

a. Halimede : une plateforme collaborative de ressources partagées

Développement et enrichissement sur fonds propres d'un outil hébergé par la TGIR Huma-num <http://halimede.huma-num.fr/>.

La plateforme Halimede s'appuie sur le système de gestion de contenus Drupal, outil libre et open source dont la puissance, la robustesse et la sécurisation des données sont bien établies. Elle bénéficie d'un hébergement par la grille de services de la TGIR Huma-Num, ainsi que de son système de sécurisation des données.

La plateforme permet :

- de stocker des documents numériques (textes, images, contenus multimédias) ;
- d'organiser ce stockage par un classement des documents selon des arborescences multiples ;
- d'associer à chaque document déposé des métadonnées basées sur des standards internationaux aux fins d'en garantir l'interopérabilité ;
- de relier les documents entre eux ;
- de rechercher de manière transverse dans les documents stockés ;
- de publier sur le Web des documents ;
- de proposer un accès authentifié pour le dépôt de documents et la consultation des documents non publiés.

Le renforcement de l'unité au 1^{er} décembre 2012 par un ingénieur en développement et déploiement d'applications a permis au projet Halimede de se doter d'un module permettant de faire les transferts entre la bibliothèque de documents visuels, gérée avec Adobe Lightroom, et la plateforme collaborative. La version 1.0 d'Halimede est mise en ligne et opérationnelle depuis le 16 juin 2014. Actuellement la plateforme contient 577 notices au total réparties dans 5 groupes de travail, dont 390 notices publiées et 187 fiches en cours de publication. Les archives recueillies par le projet ELCONUM (cf. ci-dessus), soit au total environ 500 documents, seront versées en octobre 2016 sur la plateforme.

Le projet Halimede a été retenu, en 2015, comme contribution de la France à l'infrastructure européenne de recherche Dariah.

b. Cairo Gazetteer : un référentiel pour la valorisation des fonds iconographiques et textuels relatifs aux monuments du Caire

Le projet Cairo Gazetteer, référentiel sur les monuments du Caire, s'inscrit dans le prolongement du projet Storm (Sémantisation et triplestore multilingue pour la gestion et la diffusion de fonds patrimoniaux numérisés) financé par le Programme investissements d'avenir (PIA1, 2012-2015) qui visait la mise en œuvre d'une plateforme collaborative de gestion de vocabulaires culturels en français, anglais et arabe.

Dans une perspective de valorisation des ressources patrimoniales (dessins, photographies, écrits) conservées en France et plus largement en Europe, ce référentiel propose une solution pour le traitement des multiples variantes issues de la translittération en caractères latins des toponymes arabes. Il existe en effet de très grandes disparités dans l'orthographe des noms des monuments, qui rendent problématiques le traitement documentaire, la recherche d'informations et l'interopérabilité des données. Le laboratoire InVisu a donc établi un référentiel trilingue (arabe, français et anglais) sur les monuments du Caire, sous la forme d'une table de concordance qui inventorie les variantes orthographiques des toponymes, et qui permet d'identifier, de décrire et de localiser les 600 édifices classés du Caire.

Outre la forme arabe du nom et ses translittérations normalisées (ISO et ALA-LC), ce référentiel recense les toponymes employés dans le plan Grand bey (1874), le fonds Émile Prisse d’Avennes conservé à la BnF, les index du Comité de conservation des monuments de l’art arabe (établis en 1914 et en 1918), *Les Mosquées du Caire* de Louis Hauteceur et Gaston Wiet (1932), *l’Index to Mohammedan monuments in Cairo* (1951), *The Monuments of Historic Cairo. A Map and Descriptive Catalogue* de Nicholas Warner (2005) et le site Archnet. Il est aligné sur des données ouvertes liées de référence (*Linked Open Data*), telles que les ressources de data.bnf, du Getty, de la Library of Congress, de VIAF (Virtual International Authority File) et de l’ISNI (International Standard Name Identifier). Les monuments ont été localisés dans la base de données géographique GeoNames (plus de 400 monuments créés), ce qui a permis de générer leurs coordonnées géographiques et d’exposer une partie des données de ce référentiel dans le *Linked Open Data*.

Le projet Cairo Gazetteer a consisté à mettre à disposition l’intégralité de ce référentiel en le publiant au format SKOS (*Simple Knowledge Organization System*). La gestion et la publication ont été assurées avec l’application GincO, mise au point par le ministère de la Culture et de la Communication. Le projet Cairo Gazetteer a été retenu comme contribution de la France à l’infrastructure européenne de recherche Dariah (<http://www.dariah.fr/contribution2015-cairo-gazetteer>). Le travail a été achevé en 2015 et le référentiel est maintenant en ligne sur la grille de services de la TGIR Huma-Num à l’adresse <http://cairogazetteer.fr/invisu/>. Il a permis la création et l’enrichissement d’une soixantaine de notices d’autorités géographiques dans le catalogue de la BnF, pour l’indexation du fonds du photographe Beniamino Facchinelli (actif au Caire de 1873 à 1895), traité en collaboration avec le département des Estampes et de la Photographie. Il a également servi à l’indexation de l’intégralité des travaux du Comité de conservation des monuments de l’art arabe, qui vont être mis à disposition sur le portail Persée dans le cadre du projet Athar, lauréat de l’appel à projet BSN5 2014.

c. Athar : numérisation, indexation et mise en ligne des bulletins du Comité de conservation des monuments de l’art arabe (1882-1953)

Une collaboration avec Persée et l’IFAO, financée par le programme BSN 5 2014.

Le projet ATHAR [de l’arabe traces ou empreintes, et par extension monuments ou antiquités] sur les monuments du Caire consiste à numériser et mettre à disposition sur la plateforme Persée le corpus des procès-verbaux de ce Comité, avec une indexation des toponymes en TEI/XML, établie par InVisu. Sur le modèle des rapports de la Commission des monuments historiques en France, cette publication annuelle, aujourd’hui éteinte et libre de droits, était liée au fonctionnement d’un comité créé en 1881 au Caire, pour inventorier, décrire et restaurer les monuments islamiques et coptes d’Égypte. Le corpus, rédigé en français, se compose de 41 volumes publiés au Caire entre 1882 et 1953, totalisant 8 000 pages et près de 800 planches (photographies, plans et dessins).

Avec le module d’encodage TEI que Persée a développé spécialement dans ce cadre, l’unité InVisu a pris en charge le traitement documentaire et l’indexation des toponymes, en liaison avec le référentiel qu’elle a établi sur les monuments du Caire (Cairo Gazetteer). À travers l’exploitation de ce corpus, qui ne se trouve qu’à l’état de collection incomplète dans les principales bibliothèques publiques européennes, il s’agit donc de mettre en œuvre, d’enrichir et de diffuser des outils d’identification et d’indexation des monuments du Caire, nécessaires à la valorisation de nombreux fonds textuels ou iconographiques qui les concernent. L’un des volets de ce projet est l’enrichissement des notices d’autorités de noms géographiques d’IdRef, le référentiel du Sudoc pour favoriser le signalement d’autres corpus.

À l’heure de la construction du web de données ouvertes et liées (*Linked Open Data*), les référentiels qu’alimentent et maintiennent les bibliothèques sont des ressources essentielles pour la

diffusion et la valorisation des données de la recherche. Cependant pour les domaines très spécialisés, le problème de l'alignement avec ces grands référentiels, dans lesquels les données traitées sont parfois absentes, apparaît de manière récurrente. De nouvelles formes de collaboration entre les institutions productrices de vocabulaires contrôlés et les laboratoires de recherche sont appelées à se mettre en place. InVisu soutient le projet Cre-Auteurs (plateforme collaborative de données ouvertes et de confiance sur les créateurs de biens culturels et scientifiques) présenté par la BnF et l'ABES dans le cadre du nouveau Programme investissements d'avenir (PIA2) qui vise à établir une collaboration entre les opérateurs publics et les laboratoires de recherche pour la création et l'enrichissement des notices d'autorité.

L'essentiel du travail d'indexation a été réalisé en 2015, de même que la numérisation par Persée de l'ensemble du corpus. La publication des 8 000 pages pouvant être recherchées en plein-texte est prévue au cours de l'été 2016.

Une nouvelle collaboration est en discussion avec Persée pour la numérisation enrichie des *Feuillets d'El Djezaïr*, publication du Comité du Vieil Alger formé en 1905 pour défendre la protection du patrimoine algérois. Le projet inclut la création d'un référentiel similaire au Cairo Gazetteer pour les toponymes d'Alger.

d. Modèle éditorial générique de catalogue raisonné numérique

Cette étude, engagée en 2015 dans le cadre d'un groupe de travail transversal au sein de l'établissement (InVisu, DBD et SDC), a pour objectif la mise en place d'un modèle générique de catalogue raisonné numérique. Au cours de réunions tenues en avril, mai, juin et juillet 2015, des scénarios pour un modèle générique de catalogues raisonnés numériques ont été présentés et discutés. Deux CMS open source de gestion des objets patrimoniaux, Collective Access et Omeka, ont été identifiés comme pouvant fournir la meilleure solution technique. À partir de l'automne 2015, des tests ont commencé à être réalisés à partir de trois corpus : corpus de revêtements céramiques (travail de Clara Álvarez), illustrations des Bulletins du Comité de conservation des monuments de l'art arabe (en lien avec le projet Athar), photographies de Beniamino Facchinelli, en parallèle à l'étude sur Le Caire monumental. Un test de l'outil Nakalona, développé par Huma-num, pour le corpus Facchinelli a été décidé ; le projet de contrat d'apprentissage soumis en ce sens à la campagne 2016 du CNRS a été retenu.

En 2016, l'essentiel du travail a porté sur le corpus Qallaline qui est issu de la thèse de doctorat de Clara Ilham Álvarez Dopico, intitulée *Qallaline. Les revêtements en céramique des fondations beylicales tunisoises du XVIII^e siècle* (soutenue en novembre 2010), qui propose une étude monographique de la céramique des ateliers du faubourg nord de la médina de Tunis dits *qallaline*. Ce catalogue exhaustif des modèles de carreaux et de panneaux de céramique sortis des fours tunisois établit une chronologie argumentée pour chaque modèle en identifiant son origine et son évolution et offre une typologie méthodique et une classification stylistique de la production tunisoise. Le travail réalisé ces derniers mois vise la modélisation du catalogue et a consisté à adapter le modèle de fiche catalographique élaboré par C. Álvarez au langage XML en utilisant le logiciel d'encodage Oxygen Editeur.

Parallèlement à la modélisation du catalogue nous avons entrepris le développement d'un module pour « Collective access » qui rendra possible l'import XML de données structurées suivant le standard VRACore (Cf : <https://www.loc.gov/standards/vracore/>)

La mise en forme sous Nakalona du catalogue numérique Facchinelli est prévue pour commencer en septembre 2016.

e. Mise à disposition numérique des papiers Karkégi

Dans le cadre du partenariat qui lie InVisu au département des Estampes de la BnF, ce dernier a entrepris l'inventaire et la numérisation des photographies de Beniamino Facchinelli du fonds Karkégi ; 171 sont désormais en ligne. Le travail de numérisation de la partie iconographique du fonds Karkégi s'est poursuivi en 2015, avec les plaques de verre (quelque 500 plaques) relatives au Caire moderne. Une stagiaire maîtrisante de l'INTD a été accueillie à InVisu du 15 juin au 25 septembre 2015 pour étudier la faisabilité de la numérisation de la partie manuscrite du fonds Karkégi (notes de topographie cairote). L'étude a permis d'évaluer le volume de pages concernées (10 500) et d'examiner plusieurs scénarios de numérisation, selon que celle-ci porte sur l'ensemble du corpus ou sur une sélection faite sur la base de critères d'intérêt scientifique (un lot prioritaire de 1 200 pages a été singularisé).

Un projet visant leur inventaire en EAD (*Encoded Archival Description*) a été soumis à l'appel micro-projet du Labex CAP en mars 2016. Le volume significatif de vacations demandées n'a pas permis qu'il soit retenu. Le projet a reçu en juillet 2016 le soutien de l'IFAO et celui de Duke University, ainsi que celui de Persée. Un atelier de travail de deux journées réunissant les participants de l'étude est prévu au printemps 2017 à Paris pour définir la chaîne opératoire et le calendrier des opérations.

f. Defter

InVisu participe au signalement collaboratif des Archives du Moyen-Orient et des mondes musulmans en France lancé en juin 2016 sous l'égide du GIS Moyen-Orient et Mondes musulmans. Les principaux partenaires du projet, baptisé *defter* (qui signifie registre en turc, arabe et persan) sont les Archives diplomatiques, la Bulac, la BINHA, le musée du Louvre, la Mmsh ainsi que des centres de recherche de l'Ehess. Une instance AtoM (logiciel dédié au signalement en EAD) est en voie d'installation sur la TGIR Huma-num et sera opérationnelle en septembre 2016. InVisu assure la gouvernance des accès à la plateforme, et pourra y reverser le signalement des fonds et des corpus qu'il traite. Le laboratoire est également associé via Defter au projet Papsi porté par le département des arts de l'Islam du musée du Louvre (PAPSI : « Projet de sauvegarde des archives scientifiques sur le Patrimoine Syrien et Irakien ») et auquel le DBD envisage de collaborer (papiers Deschamps).



CHERCHEURS ET STAGIAIRES ACCUEILLIS EN 2015-2016

Clara Ilham Álvarez Dopico, post-doctorante Marie Curie, est accueillie au laboratoire pour une durée de 2 ans à compter du 1^{er} octobre 2014 pour travailler au projet « Patrimonialisation et rénovation des industries d'art tunisiennes en situation coloniale » (recherches sur les acteurs de la patrimonialisation de l'artisanat tunisien au début du siècle dans les archives françaises).

Boussad Aiche, enseignant-chercheur au département d'architecture de l'université Mouloud Mammeri de Tizi-Ouzou, a été accueilli du 28 février au 8 mars 2016, dans la cadre de la préparation de l'ouvrage *Alger, ville & architecture 1830-1940*.

Dina Bakhom, doctorante à Paris I (ED 441) et chargée de cours à l'Université du Caire, a été accueillie du 7 au 20 mars 2016 dans le cadre du projet Architectures cosmopolites soutenu par l'IFAO.

Nabila Chérif, maître de Conférences à l'École Polytechnique d'Architecture et d'Urbanisme (EPAU) d'Alger (Laboratoire Ville, Architecture et Patrimoine (LVAP)), a été accueillie du 17 mars au 1^{er} avril 2016 dans l'objectif d'explorer et de mettre en œuvre des recherches collaboratives sur les corpus d'étude des architectures modernes des terrains coloniaux (Algérie mais aussi ensemble du Maghreb).

Anne de Cools, étudiante en management de l'information et des connaissances (CNAM-INTD), a été accueillie du 15 juin au 25 septembre 2015 dans le cadre d'un stage de fin de formation portant sur l'étude d'opportunité et de faisabilité d'un inventaire électronique des papiers du fonds Karkégi déposés à la BnF.

Thomas Doussot, étudiant en Master d'édition, accueilli du 29 juin au 25 août 2015 pour la mise en ligne, sur la plateforme OpenEdition, des ouvrages parus aux éditions Picard dans la collection « D'une rive, l'autre ».

Ruth Fiori, historienne de l'art, recrutée sur financement européen (projet ELCONUM) a été accueillie du 1^{er} mars au 30 avril 2016 pour la mise au point du scénario de l'exposition virtuelle sur les archives de l'architecture algérienne.

Maye-Laure Yehia, boursière Profession Culture 2015, professeur agrégé en architecture, Arab Academy for Science, Technology & Maritime Transport, à Alexandrie (Égypte), a été accueillie du 1^{er} septembre au 30 novembre 2015 dans le cadre du programme Profession Culture de l'INHA pour effectuer des recherches sur la protection du patrimoine architectural et urbain en France et en Égypte.

MANIFESTATIONS SCIENTIFIQUES ORGANISÉES EN 2015-2016

Les décors de céramique architecturale en Islam : création, transfert et écriture des collections

Mardi 7 juillet 2015, Salle 4.15, Inalco, Paris

Atelier organisé par Vanessa Rose (Université Paris I Panthéon-Sorbonne et INHA-InVisu) dans le cadre du premier congrès du GIS Moyen-Orient et Mondes musulmans

Propriété et architecture à Alger 1830-1880

Jeudi 9 juillet 2015, Inalco, Paris

Atelier organisé par Claudine Piaton (InVisu) dans le cadre du premier congrès du GIS Moyen-Orient et Mondes musulmans

Les Capitales photographiques au XIX^e siècle

17-19 septembre 2015, Auditorium de l'INHA, Paris

Colloque international organisé par Sylvie Aubenas (BnF), Jean-Philippe Garric (Université Paris I-HiCSA) et Mercedes Volait (InVisu), avec le soutien du Labex CAP (HeSam)

Architecture et arts décoratifs au Maghreb et au Moyen-Orient : circulations et interactions (XIX^e-XX^e siècles)

Séminaire hebdomadaire, 12 janvier-5 avril 2016, organisé par Clara Alvarez et Mercedes Volait

Présences arabes et turques aux Expositions universelles de 1889 et de 1900 : matérialités et mises en récit

Après-midi d'études organisée par Anne-Laure Dupont (Université Paris-Sorbonne) et Mercedes Volait (CNRS, InVisu)

Vendredi 1^{er} avril 2016, 14h-18h, EHESS-IISMM, Salle Lombard, 96, bd Raspail, Paris 75006

Reviving previous times and expanding horizons: Islam and Modernity in global historical perspective

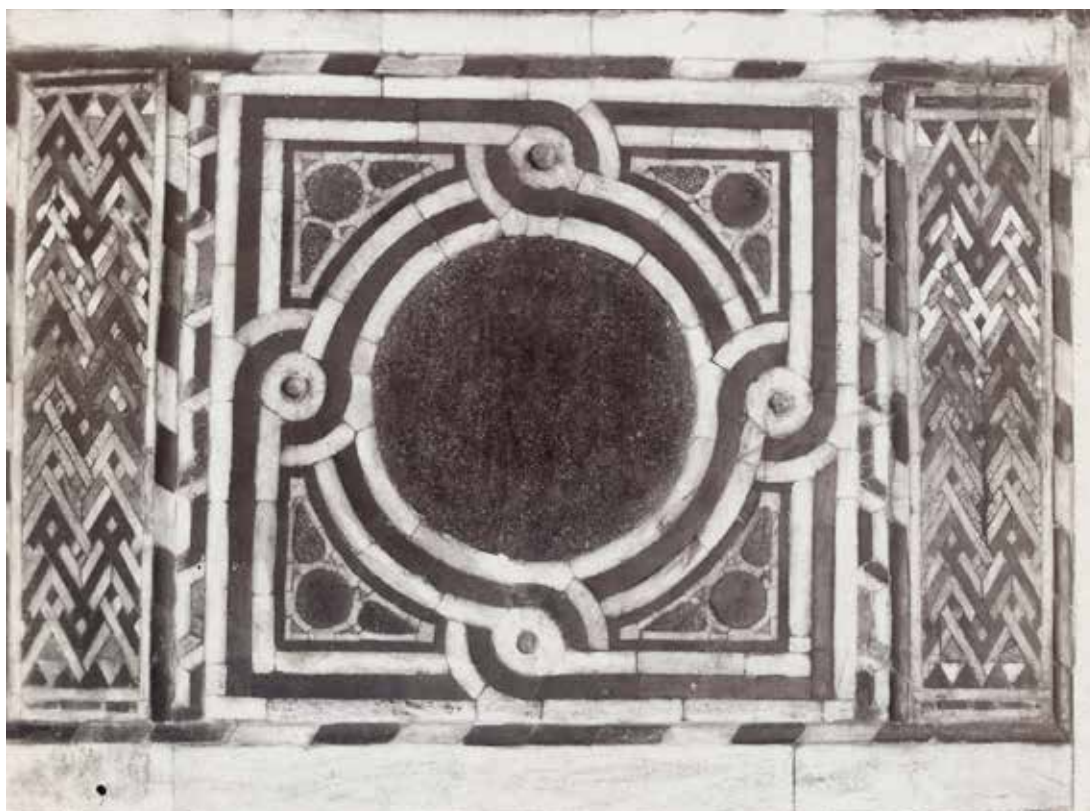
14-18 mars 2016, Istanbul

Session internationale d'études doctorales organisée par Petra De Bruijn (Netherlands InterUniversity School for Islamic Studies/Université de Leyde), Levent Yilmaz (Koç University) et Mercedes Volait (CNRS, InVisu)

Period rooms : intérieurs d'époque entre art, goût et pratique de la collection

18-20 avril 2016 à Bologne

Colloque international organisé par Sandra Costa (U. Bologna), Dominique Poulot (Hicsa) et Mercedes Volait (InVisu) avec le soutien du programme Confluence d'HeSam



MISE À DISPOSITION DE CONTENUS NUMÉRIQUES

HALIMEDE

La version 1.0 d'Halimede est mise en ligne et opérationnelle depuis le 16 juin 2014. Actuellement la plateforme contient 455 notices au total réparties dans 5 groupes de travail, dont 268 notices publiées et 187 fiches en cours de publication. Elle sera enrichie de 500 fiches contenant des documents d'archives sur l'architecture algérienne à partir d'octobre 2016.

SUR D'AUTRES PLATEFORMES

Data.bnf : Autorités géographiques Rameau

InVisu a entrepris de contribuer à la création d'autorités géographiques RAMEAU en collaboration avec le département des Estampes de la Bibliothèque nationale de France, qui sont utiles à l'indexation des fonds traités en partenariat (corpus Facchinelli, fonds Karkégi). 40 nouvelles notices ont été créées et 29 complétées.

Gallica

Dans le cadre du partenariat qui lie InVisu au Département des Estampes de la Bnf, ce dernier a entrepris l'inventaire et la numérisation des photographies de Beniamino Facchinelli entrées en 2012 dans ses collections ; 169 sont désormais en ligne. Le travail de numérisation de la partie iconographique du fonds Karkégi se poursuit (dont 10 000 cartes postales).

Images enrichies

Au fil de ses travaux en histoire de l'architecture et du patrimoine en Méditerranée contemporaine, InVisu a constitué 10 collections d'images historiques et contemporaines identifiées et indexées sous le logiciel Lightroom. Celles-ci totalisent environ 46 000 images, et se répartissent selon plusieurs thématiques :

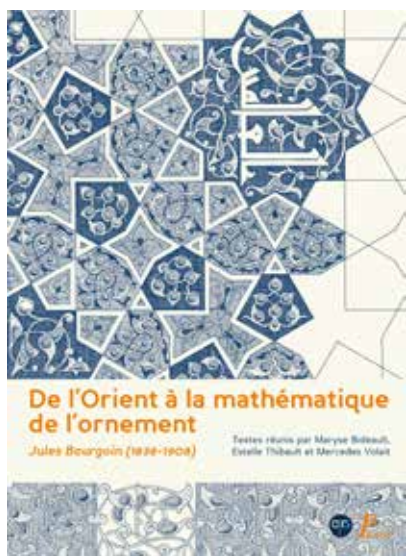
- **Artistes** (4 675 images) : cette section rassemble la documentation en relation avec des artistes qui ont fait l'objet de recherche au sein de l'unité, parmi lesquels :
 - Jules Bourgoïn et ses dessins d'ornement oriental relevés entre 1863 et 1884
 - Émile Prisse d'Avennes et l'iconographie « Art arabe » du fonds conservé par la BNF, rassemblée entre 1836 et 1876
 - Beniamino Facchinelli et les monuments du Caire photographiés entre 1876 et 1895
 - L'architecte allemand Hessemer et ses dessins sur Le Caire
- **Fonds** (2 987 images) : cette section rassemble les fonds iconographiques d'institution dont les thématiques concernent les sujets de recherche de l'unité
- **Projets** (1 267 images) : cette section rassemble l'iconographie collectée à l'occasion de projets de recherche, dont :
 - Archives d'entreprises de la construction actives en Méditerranée
- **Topographie** (37 014 images)
 - Iconographie historique et contemporaine d'Alger
 - Iconographie historique et contemporaine du Caire moderne
 - Iconographie historique et contemporaine de Tunis
 - Iconographie historique et contemporaine des villes du Canal de Suez

L'ensemble de ces images est accessible en local via le logiciel Lightroom. Un millier de ces images provenant de la section topographie sont accessibles en ligne via Halimede depuis l'ouverture de la plateforme en juin 2014.

PUBLICATIONS

COLLECTION « D'UNE RIVE, L'AUTRE », PICARD & CNRS/INHA

De l'Orient à la mathématique de l'ornement : Jules Bourgoïn (1838-1908)



Jules Bourgoïn a consacré sa vie à l'étude de l'ornement. À partir des croquis et relevés effectués lors de ses séjours en Égypte, au Moyen-Orient, en Italie et en Grèce, il engage une enquête obstinée, itérative et inquiète visant à pénétrer la syntaxe formelle qui régit l'infinie variété des compositions ornementales, dont témoignent ses publications, des *Arts arabes* (1868-1873) à *La Graphique* (1905). L'itinéraire de ce dessinateur d'exception, scientifique autodidacte, est restitué depuis ses études comme élève architecte à l'École des beaux-arts jusqu'à la conception, au seuil du xx^e siècle, d'un système didactique capable de réduire tout arrangement ornemental à un système de notations abstraites. Les nombreux dessins, notes et manuscrits laissés par Bourgoïn permettent d'appréhender sa méthode de travail, la collecte de matériaux étudiés *in situ* étant complétée par une investigation dans les livres et les musées, à la bibliothèque khédiviale du Caire ou dans les collections d'art extrême-oriental à Paris. Ils documentent également un chantier intellectuel ambitieux qui,

partant d'une critique radicale des doctrines dominantes prônant l'alliance de l'art et de l'industrie, envisage la fondation d'une discipline spécifique capable d'adosser tant l'analyse que la création dans les arts techniques.

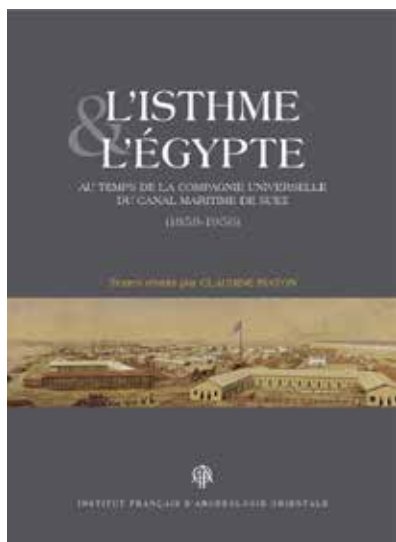
Première monographie consacrée à cet œuvre complexe, l'ouvrage choisit de l'éclairer au prisme de disciplines variées : histoire de l'art et de l'architecture, arts de l'Islam et de l'Extrême-Orient, égyptologie, mais aussi histoire des sciences.

Textes réunis par Maryse Bideault, Estelle Thibault et Mercedes Volait.

Parution en septembre 2015. 395 pages, 448 ill. n/b et coul.

AUX PUBLICATIONS DE L'IFAO

L'Isthme et l'Égypte au temps de la Compagnie universelle du Canal de Suez



En 1858, la Compagnie universelle du Canal maritime de Suez était fondée pour percer un canal de liaison entre la Méditerranée et la mer Rouge ; en 1956, l'État égyptien proclamait la nationalisation de l'entreprise. Entre ces deux dates, cette société commerciale a créé et administré des ouvrages d'art d'envergure, trois villes nouvelles et des domaines agricoles. L'écologie économique et sociale des marges orientales de l'Égypte s'en est trouvée radicalement transformée.

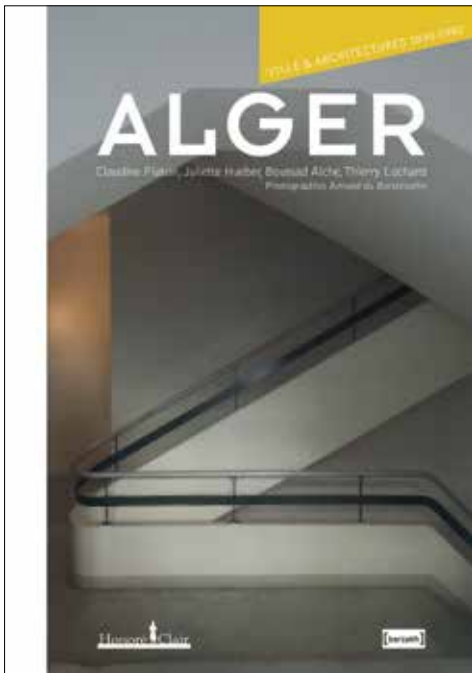
Les treize contributions réunies dans cet ouvrage proposent d'appréhender la réalité de l'entreprise menée à bien dans l'isthme, au travers d'angles variés et de documentations élargies, avec le souci d'accorder une place prépondérante à la question de son intégration dans le cadre égyptien.

Textes réunis par Claudine Piaton.

Parution en juin 2016 à l'Ifao, Collection : BiGen 481 vol. : 400 pages, 180 ill. n/b et coul.

En préparation :

Dossier « *Architecture, cosmopolitisme et construction nationale en Égypte moderne* » : 6 contributions réunies par Mercedes Volait, à paraître dans le volume 50 des *Annales islamologiques* en janvier 2017.

CHEZ D'AUTRES ÉDITEURS*Alger. Ville & architecture, 1830-1940*

Sur les pentes escarpées qui dominent la baie d'Alger s'étagent des architectures européennes constituant sans doute le plus bel ensemble préservé de la rive sud de la Méditerranée. Néo-classiques, haussmanniens, Beaux-Arts, Art nouveau, Art déco, néomauresques... les édifices rivalisent de fantaisie peut-être davantage que nulle part ailleurs.

À travers neuf propositions de promenades, c'est à la découverte d'un siècle d'architecture que nous convient les auteurs d'*Alger, ville et architecture 1830-1940*. En fin d'ouvrage, un répertoire de près de 100 biographies d'architectes actifs à Alger durant cette période, dont la moitié sont inédites, ainsi qu'une bibliographie de plus de 200 références offrent une synthèse renouvelée des connaissances sur l'architecture algéroise.

Résultat d'un inventaire de terrain minutieux croisé avec des recherches dans les archives françaises et algériennes, l'ouvrage est à la fois une publication scientifique de référence et un guide d'architecture. Il s'adresse donc autant aux spécialistes, architectes et historiens,

qu'à un public d'amateurs des deux côtés de la Méditerranée.

Auteurs : Claudine Piaton, Juliette Hueber, Boussad Aiche et Thierry Lochard avec des contributions de Nabila Cherif et Malik Chebahi.

Parution octobre 2016 aux éditions Honoré Clair (Arles) et Barzakh (Alger)

Period rooms: Art, Collections, Museology/Arte, Collezioni, Museologia/Art, Collections, Muséologie

Issu du colloque organisé à Bologne en avril 2016, l'ouvrage réunit 25 textes traitant de trois thèmes : Les lieux du passé : identité et modèles muséographiques, les protagonistes et leurs passions, la *period room* aujourd'hui : entre histoire et création.

La première partie du livre est consacrée aux débats théoriques et méthodologiques et aux considérations tant historiques que critiques, qui ont marqué et accompagné la définition des *period rooms* des origines à nos jours. Le second ensemble de textes réunis dans ce volume illustre la diversité des « passions privées » et des intentions qui ont animé ces innombrables projets de résurrection de l'Histoire par « le vibrant spectacle d'objets interconnectés » (Bann, 2011). La dernière partie du livre se consacre à la contemporanéité des *period rooms*, et à la manière dont le thème est désormais recyclé par l'art contemporain.

Textes réunis par Sandra Costa, Dominique Poulot et Mercedes Volait

Parution décembre 2016 aux Bononia University Press (Bologne).

COLLECTIONS ÉLECTRONIQUES DE L'INHA

Le laboratoire InVisu a opté pour l'utilisation de la chaîne éditoriale XML/TEI diffusée par les presses universitaires de Caen. Cette réorganisation de la chaîne éditoriale a notamment permis de rationaliser et d'harmoniser les processus d'édition des ouvrages papier et numériques. Elle a également permis de tester l'impression à la demande pour les publications uniquement numériques.

Textes en ligne

- *Jules Bourgoïn (1838-1908). L'obsession du trait*, catalogue de l'exposition: <http://inha.revues.org/4569> (25 articles, 82 318 signes en ligne)
- *L'Orientalisme architectural entre imaginaires et savoirs*, sous la direction de Nabila Oulebsir et Mercedes Volait : <http://inha.revues.org/3348> (15 articles, 652 918 signes), de la collection « D'une rive, l'autre » publiée en partenariat avec les éditions Picard.
- *Keys for architectural history research in the digital era*, Juliette Hueber et Antonio Mendes da Silva (dir.) : publication numérique rassemblant des contributions d'intervenants ayant participé à l'école thématique « Architectural history in the digital era » (Gand, 2-6 Avril 2013) et à l'atelier « GIS, data visualisation and open community » (Paris, 27-28 janvier 2014) : <https://inha.revues.org/4924> (6 articles, 340 000 signes)
- *Concours pour le musée des Antiquités égyptiennes du Caire*, 1895, Ezio Godoli et Mercedes Volait (dir.), 2010 : <https://inha.revues.org/3362> (15 articles, 720 384 signes), de la collection « D'une rive, l'autre ».
- *L'Iconographie du Caire dans les collections patrimoniales françaises*, de Maryse Bideault (18 articles, 40 000 signes) publié en janvier 2016 : <https://inha.revues.org/4617>
- *Le Caire dessiné et photographié au XIX^e siècle*, M. Volait (dir.) 2013 (17 articles, 1 114 344 signes), de la collection « D'une rive, l'autre », à l'automne 2016.
- *De l'Orient à la mathématique de l'ornement : Jules Bourgoïn (1838-1908)*, de la collection « d'une rive, l'autre » (18 articles, 770 000 signes et 235 illustrations), à l'issue de la barrière mobile d'octobre 2017.

Dialogues artistiques avec les passés de l'Égypte, à travers les genres et les médias

Actes du colloque international (26-27 juin 2013, Paris) interrogeant la notion d'« Égyptianisme » dans la variété de ses acceptions artistiques, architecturales et critiques, dans le monde occidental comme en Égypte même. L'initiative visait à connecter les travaux sur les arts égyptiens et leur réception artistique et critique dans une perspective transnationale revisitant les notions d'identité et d'altérité en histoire de l'art, comme les perceptions passées et présentes de soi et de l'autre. L'ensemble des 8 textes reçus ont été stylés et mis en page sous une maquette conforme au système de print-on-demand proposé par Open Edition (à paraître à l'automne 2016).

Textes réunis par Emmanuelle Perrin et Mercedes Volait.

Revue ABE, Architecture beyond Europe

Cette revue électronique et multilingue a été créée en 2012. Elle est dédiée à l'étude de l'architecture et de l'urbanisme européens des XIX^e et XX^e siècles hors d'Europe. Initialement publiée grâce à une instance du logiciel d'édition électronique Lodel installée sur les serveurs de l'INHA, la revue est depuis mai 2015 publiée sur la plateforme revues.org (<http://abe.revues.org/>). La fréquence de parution est semestrielle, les articles soumis sont évalués par les pairs et le comité scientifique est international. La revue est soutenue par l'Institut national des sciences humaines et sociales du CNRS. Son objectif est de mieux faire connaître les recherches menées dans ce domaine en Europe, et de les faire mieux dialoguer avec les travaux menés dans le monde anglo-saxon. Les résumés des articles sont traduits en 5 langues (anglais, français, italien, espagnol, allemand) ; un système d'indexation pour tous les contenus, également en 5 langues, a été mis en place. Huit numéros sont actuellement disponibles sans barrière mobile (71 articles), le n° 9|10 paraîtra en décembre 2016. L'appel à contributions pour le n° 11 a été publié le 4 juillet 2016.

RELATIONS PARTENARIALES D'INVISU : UN RÉSEAU DENSE, DYNAMIQUE ET DIVERSIFIÉ DANS LE MONDE ACADÉMIQUE ET NON-ACADÉMIQUE

Les initiatives développées par InVisu s'inscrivent dans le cadre de coopérations scientifiques et institutionnelles. Au fil des années, le laboratoire a développé un réseau dense de partenaires en France et à l'étranger. Il est depuis 2012 membre du GIS Moyen-Orient et Mondes musulmans.

FRANCE

Enseignement supérieur et recherche

- Équipe d'accueil HICSA, Université Paris I-Panthéon Sorbonne, Paris
- Labex CAP, Création, arts, Patrimoine – Comue HeSam, Paris
- Institut d'études de l'islam et des sociétés du monde musulman, École des hautes études en sciences sociales, Paris
- IFAO, Institut français d'archéologie orientale, Le Caire
- Laboratoire IREMAM, Institut de Recherches et d'Études sur le Monde Arabe et Musulman, UMR 7310, Aix-en-Provence
- Laboratoire FRAMESPA, Université de Toulouse II-Le Mirail, Toulouse
- Persée, UMS 3602, CNRS/ENS Lyon, Lyon
- TGIR Huma-num, UMS 3598 CNRS/Université d'Aix-Marseille/Campus Condorcet, Paris

Établissements culturels

- Cité de l'architecture et du patrimoine, Paris
- Collections de l'ENSBA, École nationale supérieure des beaux-arts, Paris
- Département des Estampes et de la Photographie, Bibliothèque nationale de France, Paris
- Musée du Louvre, département des arts de l'Islam, Paris
- Musée national d'art moderne, Centre-Pompidou, Paris
- Institut du monde arabe, Paris

Acteurs socio-économiques et culturels

- Association du souvenir de Ferdinand de Lesseps et du Canal de Suez, Paris
- Institut français d'Égypte, Le Caire

EUROPE

Belgique

Dept. of Architecture and Urban Planning, Ghent University, Gand

Espagne

Facultad de Filosofía y Letras, Universidad de Málaga, Málaga
Centro Asociado UNED de Melilla, Melilla

Irlande

University College Dublin, School of Art History and Cultural Policy, Dublin

Italie

Faculty of Architecture, Florence University, Florence
Politecnico of Torino, Turin

Pays-Bas

Leiden University Centre for the study of Islam and Society (LUCIS), Leyde

Royaume Uni

Department of Art History, Birbeck College, Londres
Victoria and Albert Museum, Research Department, Londres
School of Architecture, Edinburgh College of Art, Edinburgh

Suisse

Unité d'histoire de l'art, Faculté des Lettres, Université de Genève, Genève
Kunsthistorisches Institut, Universität Zürich, Zurich

INTERNATIONAL

Enseignement supérieur et recherche

Algérie

École polytechnique d'architecture et d'urbanisme, Alger
Université Mouloud Mammeri, département d'Architecture, Tizi-Ouzou
Université Abderrahmane Mira, Faculté de Technologie, département d'Architecture, Bejaia

Égypte

Département de langue et littérature françaises de l'Université du Caire

Acteurs socio-économiques et culturels

Algérie

Association Bel Horizon, Oran

Liban

Arab Center for Architecture, Beyrouth

Qatar

Mathaf – Arab museum of modern art, Doha

Égypte

Alliance française de Port-Saïd, Port-Saïd
Bibliothèque de l'Université américaine du Caire, Le Caire

PERSPECTIVES

Les recherches menées à bien jusqu'à présent, de même que les opportunités offertes par les nouveaux partenariats noués avec des acteurs académiques et non-académiques (récemment le MNAM, Centre Pompidou), orientent l'unité vers des collaborations nationales et internationales, en harmonie avec le projet d'établissement de l'INHA, qui entend réaffirmer son rôle de formation de la jeune recherche en vue de faciliter son insertion professionnelle et se fixe pour objectif de franchir une nouvelle étape dans la mise en œuvre des outils numériques, en matière d'interopérabilité et de pérennité.

Les objectifs que s'est donné InVisu pour son nouveau quinquennal 2014-2018 se déclinent de la façon suivante :

Poursuivre l'accompagnement au numérique en histoire des arts et de l'archéologie

Par la formation

L'unité poursuit et consolide l'offre d'initiation aux outils du numérique et les actions de formation qu'elle offre régulièrement depuis 2009. Elle se place à l'interface des mutations technologiques et des recherches en sciences humaines, afin de mieux faire percevoir au monde académique les potentialités des nouveaux outils et méthodes, sans se départir d'un regard critique à leur endroit. L'unité est attentive à toute forme de collaboration permettant d'accroître l'offre de formation et de favoriser la diffusion des savoirs du numérique. Un rendez-vous annuel concernant Histoire de l'art et humanités numériques à destination des publics du site Carré Richelieu-Galerie Colbert va connaître une première édition en septembre 2016. Cette journée à destination des publics de la Galerie Colbert est intitulée *Kit de survie pour l'historien de l'art en milieu numérique* et propose une initiation à des ressources et à des outils numériques pour la recherche en histoire de l'art. Les outils présentés ont été choisis en raison des axes méthodologiques qu'ils recouvrent dans la gestion et le traitement des sources, et en fonction de nombreux retours d'expérience qui les signalent comme indispensables. Ils contribuent à l'identification, à l'organisation, à la collecte, à la sauvegarde, à l'annotation et même au partage de la documentation dans la conduite d'un travail de recherche. Cette manifestation est organisée conjointement par l'INHA (InVisu/DBD/CID) et les laboratoires Thalim et Anhima.



Par la veille

Les capacités de formation résultent directement d'une veille technologique suivie, qui permet de rester en prise avec l'actualité touffue d'un domaine en perpétuelle ébullition. Celle-ci passe par le suivi de sites de références, mais également par la participation à des universités d'été et l'organisation de rencontres avec les acteurs du numérique.

Poursuivre le partage de ressources et la mise à disposition de contenus enrichis au carrefour des SHS et des sciences de l'information

Le second volet poursuit, dans un contexte collaboratif national et européen, le développement de recherches fondamentales qui intègrent un volet d'enrichissement, de mise à disposition et de pérennisation des données numériques. Ces recherches concernent des champs de l'histoire de l'art qui se situent à la croisée de l'Europe et de la Méditerranée aux XIX^e et XX^e siècles, avec deux chantiers principaux :

- l'étude des représentations des topographies monumentales historiques au Moyen-Orient (dessins et photographies d'ornement et d'architecture islamiques)
- l'étude des architectures modernes en Méditerranée (production coloniale et modernités indigènes).

L'expérimentation et la mise au point d'outils au service de l'enrichissement et de la mise à disposition pérenne des données numériques de la recherche seront de même poursuivies. Une réflexion spécifique est consacrée à la mise à disposition de l'information visuelle commentée, avec le lancement d'une expérience d'outils de catalogues raisonnés ; un second chantier a été engagé concernant le renseignement collaboratif d'un outil de signalement de fonds documentaires spécialisés par la communauté des chercheurs qui les utilisent.

LÉGENDES ET CRÉDITS DES ILLUSTRATIONS

Couverture (de gauche à droite et de haut en bas)

- ◆ Matson Photo Service, Cairo street scene and complex of Emir Khayrbak (Washington, Library of Congress Prints and Photographs Division)
- ◆ B. Facchinelli, Mosquée Ibn Tulun (Paris, bibliothèque de l'INHA – collections Jacques-Doucet)
- ◆ B. Facchinelli, Mosquée Sultan Hassan (Paris, bibliothèque de l'INHA – collections Jacques-Doucet)
- ◆ Matson Photo Service, Rifai mosque (Washington, Library of Congress, Prints and Photographs Division)
- ◆ B. Facchinelli, Porte du caravansérail al-Qutn au Khan al-Khalili (Paris, bibliothèque de l'INHA – collections Jacques-Doucet)

- ◆ Matson Photo Service, Mosquée et *madrassa* de l'émir Sarghatmich (Washington, Library of Congress, Prints and Photographs Division)

page 3

- ◆ Alger, rue du 19 mai 1956, (Paris, InVisu/Claudine Piaton)

page 5

- ◆ Anonyme, Moucharabieh dans le palais du Cheikh al-Sadat (Paris, bibliothèque de l'INHA – collections Jacques-Doucet)

page 6

- ◆ Anonyme, Tombeaux sur la colline du Moqattam (Paris, bibliothèque de l'INHA – collections Jacques-Doucet)

page 10

- ◆ B. Facchinelli, Sanctuaire de l'émir Qurqumas (Paris, bibliothèque de l'INHA – collections Jacques-Doucet)

page 12

- ◆ Frères Niermans, Projet pour l'hôtel de ville d'Alger, 1934 (Paris, Archives de l'IFA, Cité de l'architecture et du patrimoine)

page 13

- ◆ B. Facchinelli, Hôtel particulier Saint-Maurice au Caire (Paris, bibliothèque de l'INHA – collections Jacques-Doucet)

page 18

- ◆ B. Facchinelli, Décor d'intarsis dans la mosquée al-Bordeini (Paris, bibliothèque de l'INHA – collections Jacques-Doucet)

page 25

- ◆ B. Facchinelli, Lampe de mosquée (Paris, bibliothèque de l'INHA – collections Jacques-Doucet)