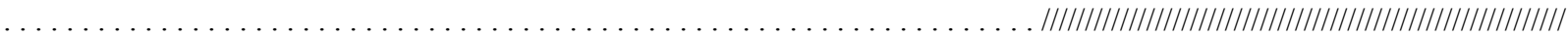




PATRIMOINE **S**UEZ

Colloque en Sciences Humaines et Sociales
Lundi 14 Janvier 2008, Auditorium de Suez

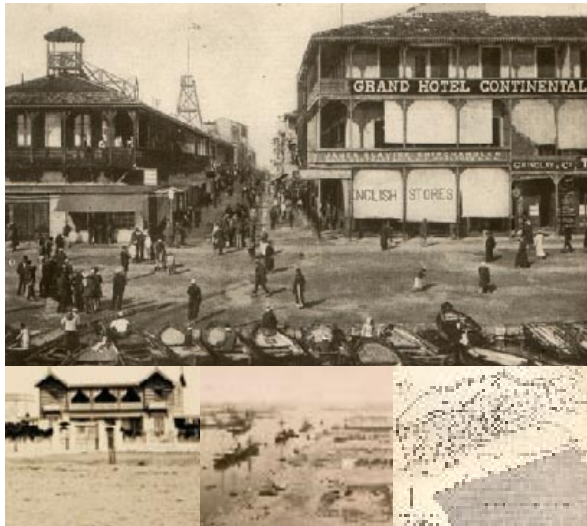


SUEZ

Association du Souvenir de Ferdinand de Lesseps et du Canal de Suez



ARCHITECTURE



Céline Frémaux est historienne de l'art. Elle a soutenu une thèse de doctorat sur les églises contemporaines du Nord-Pas-de-Calais en décembre 2005, sous la direction de Jean-Yves Andrieux, professeur à l'université de Rennes II. Alors chargée d'études à l'Institut National d'Histoire de l'Art, elle eut l'occasion de travailler occasionnellement avec un réseau de chercheurs s'intéressant à l'architecture des terrains coloniaux. Après sa soutenance de thèse, Mercedes Volait l'invite à rejoindre l'équipe du GDRI 71 «Architectures modernes en Méditerranée » qu'elle dirige au CNRS. Ainsi, depuis 2006, Céline Frémaux a été chargée de plusieurs missions au Centre d'archives nationales de Roubaix pour dépouiller les archives de la Compagnie concernant l'architecture des villes du canal de Suez, de leur création à 1956. Elle a rédigé à partir de ces recherches un article à paraître dans le numéro spécial d'«Egypte monde arabe» sur les figures de la santé en Egypte intitulé « Santé et hygiénisme dans les villes du canal de Suez (fin XIXe siècle-1ère moitié du XXe siècle) ».

Elle a également préparé un texte sur l'histoire de la ville d'Ismaïlia pour un livre à publier dans une collection de l'IFAO. Familière des archives religieuses, elle a entrepris, dans le cadre du programme européen Musomed, dirigé par Mercedes Volait, de dépouiller certains fonds d'archives des franciscains, des frères de Ploërmel et du Vatican. Ce travail est à l'origine de la réalisation d'une base de données des établissements religieux catholiques de l'isthme et d'une communication présentée dans le cadre d'un colloque organisé par l'université de Louvain en novembre dernier sur « Les villes du canal de Suez, terrain des luttes d'influence des missions religieuses (1859-1956) ».

A partir de janvier 2008, elle sera chercheur pour le projet financé par l'Agence Nationale de la Recherche « L'Isthme de Suez : un espace inventé aux confins de l'Egypte », projet interdisciplinaire coordonné par Mercedes Volait regroupant des membres de la Cité de l'architecture et du patrimoine, du musée du Louvre, du laboratoire IREMAM de l'université d'Aix-Marseille et soutenu par l'IFAO et l'Association du Souvenir de Ferdinand de Lesseps et du Canal de Suez.



par Céline FREMAUX

ARCHIVES



Après des études en histoire à l'Université de Lille-III conclue par un DEA en histoire médiévale intitulé «Du latin au français, étude de l'évolution linguistique au XIIIème siècle dans les actes de six fonds ecclésiastiques» Juliette Gallois s'est spécialisée dans le domaine des archives en préparant un DESS Histoire et Métier des Archives à l'Université d'Angers.

Un stage au Centre des Archives du Monde du Travail (actuellement ANMT) à Roubaix est venu achever cette formation en 2000. A la suite de ce stage, Juliette Gallois a été embauchée par la société Suez (alors Suez-Lyonnaise des Eaux) qui, en vue de son déménagement du 1 rue d'As-torg, siège historique de la Compagnie depuis 1913, au 16 rue de la Ville l'Évêque, recherchait un archiviste. Le déménagement du siège de Suez (alors Suez-Lyonnaise des Eaux) début 2001 a nécessité la préparation d'un nouveau dépôt d'archives historiques au CAMT. Plusieurs dépôts, répondant à la spécificité des fonds, ont été effectués. Ils concernent les archives de la Compagnie Universelle du Canal Maritime de Suez (essentiellement après 1956), de la Société Lyonnaise des Eaux, de la Compagnie du Canal Interocéanique de Panama, de l'Association du Souvenir de Ferdinand de Lesseps et du Canal de Suez, de la Compagnie Financière de Suez et de Suez International.

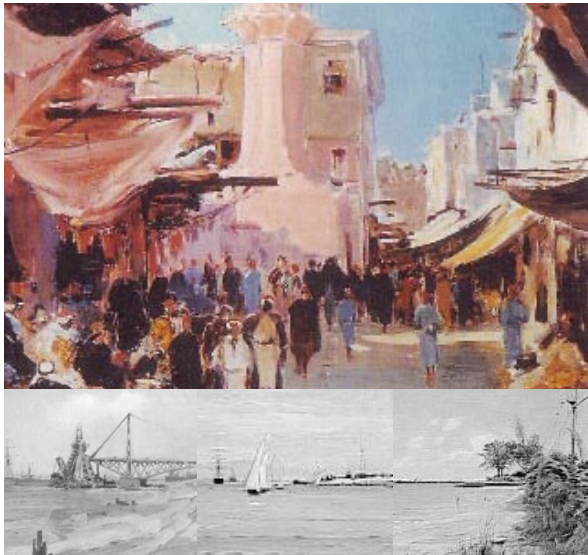
C'est ainsi qu'après 7 mois de travail et la découverte d'une très grande richesse archivistique, rappelons que les archives ont été classées par l'UNESCO au registre de la «Mémoire du Monde», près de 295 ml. sont venus enrichir le fonds de Suez déjà versé à ce centre des Archives nationales. Dès lors, Juliette Gallois a travaillé 18 mois à la Banque de France et, depuis octobre 2002, est une des archivistes de l'Assemblée nationale.

Gersende Piernas, actuellement chargée d'études documentaires aux Archives Nationales du Monde du Travail (ANMT) et responsable des programmes de numérisation et du pôle Archives d'Entreprises dont relève le dépôt des archives de la Compagnie Universelle Maritime du Canal de Suez, interviendra sur la gestion du fonds Suez, son état actuel de conservation et leur exploitation.



Juliette GALLOIS et Gersende PIERNAS

HISTOIRE DE L'ART



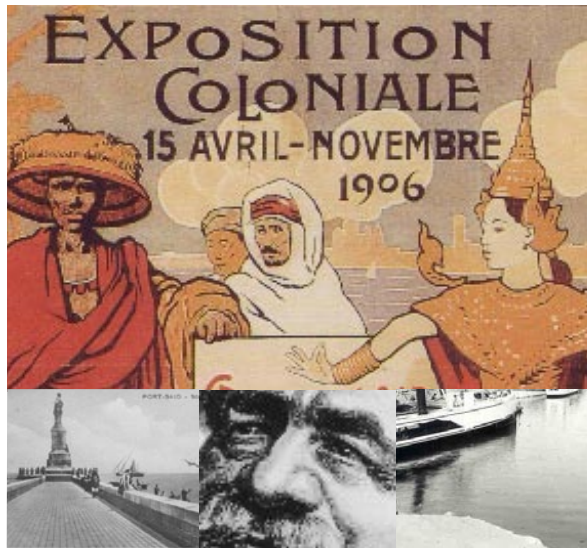
Après des études d'histoire à l'Université de Haute-Alsace, Hélène Brauener poursuit sa formation universitaire en muséologie et en histoire de l'art à l'Université Marc Bloch de Strasbourg. Elle collabore à de nombreuses expositions et missions de conservation au sein notamment du musée d'Orsay et du musée Boucher-de-Perthes d'Abbeville. Elle dirige, en 2007, les collections d'art moderne et le service culturel du musée d'Unterlinden de Colmar. Elle publie, depuis 2001, aux Editions La Renaissance du Livre, des études sur les artistes du XIXe siècle : Les peintres de la Baie de Somme, autour de l'Impressionnisme (2001), Victor Hugo, récits et dessins de voyages (2001), Les peintres de l'Alsace (2003).

Hélène Brauener commence aujourd'hui, sous la direction de Christine Peltre, à l'Université Marc Bloch de Strasbourg, un doctorat sur Les représentations du canal de Suez. Approche esthétique, historique et critique (XIXe-XXe siècles). Cette recherche poursuit le mémoire de master portant sur la commande passée en 1899 par la Compagnie du canal de Suez au peintre français Eugène Bourgeois (1855-1909) : une série d'huiles représentant les principaux points de vues de l'isthme, à l'occasion du voyage d'inauguration de la statue de Ferdinand de Lesseps à l'entrée occidentale du canal à Port-Saïd. Cette première étude a amorcé la réflexion sur le retentissement du grand chantier de Suez au miroir des représentations d'artistes.

La Compagnie du canal de Suez nourrit une politique de représentation par l'image et envoie régulièrement en mission des peintres et des photographes. Mais au-delà de ces commandes, l'isthme devient un véritable atelier artistique au cours du siècle et un espace qui s'ouvre à la modernité et au regard critique. La thèse a pour objet d'étudier les représentations artistiques du canal (peintures, dessins, gravures, photographies, films) des artistes français et européens qui se sont rendus dans l'isthme. Le projet implique l'étude approfondie des collections et des fonds d'archives de la Compagnie. La somme des représentations du canal n'a pas encore été réalisée. Elle permettra de synthétiser l'ensemble du patrimoine iconographique du canal et de valoriser des sources d'archives exceptionnelles.

.....
////////////////////
par Hélène BRAUENER

MUSEOLOGIE



Après un diplôme de premier cycle de l'École du Louvre, spécialisé en histoire de l'art du XIXe siècle, Yasmina Boudhar effectue un stage au Consulat Général de France de Barcelone, conventionné par le Ministère des Affaires Etrangères et le Musée Maritime de Barcelone. Chargée du Commissariat Général de l'exposition « Ferdinand de Lesseps, entre Terra i Mar », elle collabore au Commissariat Scientifique auprès de Dominique Vondrus Reissner, conservatrice en Chef des Archives diplomatiques du Ministère des Affaires Etrangères en dépouillant tout le fond de la correspondance diplomatique et commerciale de Ferdinand de Lesseps à Barcelone entre 1842 et 1848. Suite à cette opération menée de concert avec l'Association du Souvenir de Ferdinand de Lesseps et du Canal de Suez, prêteur des œuvres exposées, et à sa demande, Yasmina Boudhar assurera l'aménagement des collections de l'Association et participera à la création du musée inauguré en 2007 au 1 de la rue d'Astorg.

Elle poursuit le second cycle de l'École du Louvre en muséologie et présente en juin 2007 un mémoire sous la direction de Michel Colardelle « Mémoires partagées en Méditerranée autour de la patrimonialisation de la figure de Ferdinand de Lesseps ». Elle revient sur les processus par lesquels on procède à la patrimonialisation d'un homme ou de son œuvre, ses enjeux et l'instrumentalisation de cette dernière. Quels moyens moraux, juridiques, physiques, institutionnels, met-on en œuvre pour créer un patrimoine puisqu'il n'est jamais donné en soi, quels en sont les acteurs, en France et en Égypte, dans un contexte considéré comme post-colonial. Le noeud du mémoire étant le projet en miroir de l'autre côté de la Méditerranée, de la création à Ismaïlia en Égypte d'un musée du canal de Suez. Quels critères de définition et enjeux idéologiques jouent dans la création d'un musée ?

Actuellement en cinquième année de l'École du Louvre et à l'Institut d'Etudes Européennes en Sciences Politiques mention gestion de la culture en Europe, Yasmina Boudhar se concentre sur les questions de la représentation de l'histoire par l'image, son expographie, illustration et transmission dans les manuels scolaires à travers l'œuvre des peintres d'histoire et orientalistes Philippoteaux (Henri Emmanuel Félix (1815-1884) et Paul Dominique (1845-1923)) sous la direction de Michel Colardelle qui feront l'objet d'une série d'expositions sous forme d'«exposition-dossier» en 2009.

////////////////////////////////////

par Yasmina BOUDHAR

PATRIMOINE SUEZ

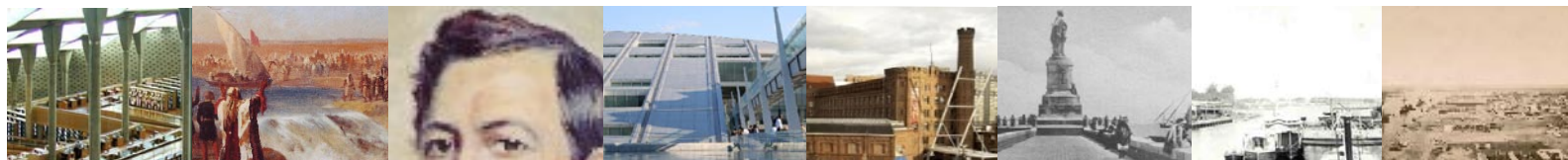
Le président de l'Association du Souvenir de Ferdinand de Lesseps et du Canal de Suez, Arnaud RAMIERE DE FORTANIER remercie particulièrement les animatrices de ce colloque et leurs directeurs et directrices de recherche qui ont acceptés d'être présents parmi nous et de représenter ainsi les plus grandes institutions françaises dans les domaines des sciences humaines et sociales:

Dominique BARJOT
 Françoise BOSMAN
 Michel COLARDELLE
 Jacques FREMEAUX
 Christine PELTRE
 Arnaud RAMIERE DE FORTANIER
 Mercedes VOLAIT

Attaché(e)s aux institutions suivantes:
 L'ANMT
 La Cité de l'Architecture et du Patrimoine
 Le CNRS
 L'Ecole du Louvre
 L'Institut National d'Histoire de l'Art
 L'Université de Paris-Sorbonne (IV)
 L'Université Marc Bloch de Strasbourg

Nous remercions également le groupe Suez d'être le partenaire fidèle de toutes ces opérations et de mettre à notre disposition l'Auditorium qui accueillera ce colloque, ainsi que les moyens logistiques à sa réalisation.

Maquette graphique de la brochure réalisée par Camille BARBE et Yasmina BOUDHAR.



..... ////////////////////////////////////// Association du Souvenir de Ferdinand de Lesseps et du Canal de Suez



SUEZ